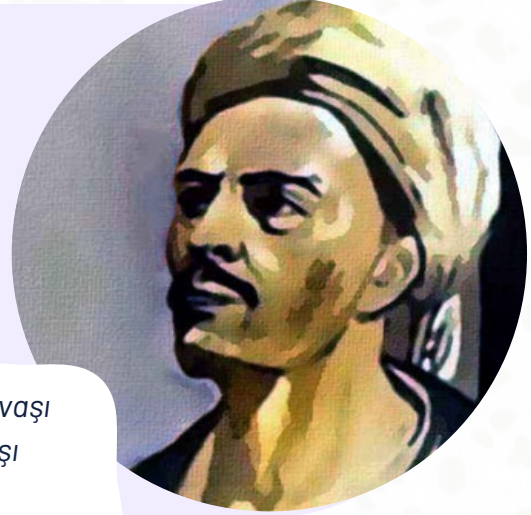


# AİLE İÇİ İLETİŞİM

Kartepe Esmâ Ay Anaokulu Rehberlik ve  
Psikolojik Danışma Servisi

İletişim, insanlar arasında olup bitenleri örten dev bir şemsiyeye benzetilebilir. İnsan dünyaya geldiğinde, başkalarıyla ne tür ilişkiler kuracağını ve yaşamında neler olacağını belirleyen etkenlerden belki de en önemlisidir iletişim. Bütün iletişim becerileri öğrenilebilir ve zamanla istenilen şekle dönüştürülebilir.



"Söz ola kese savaşı  
Söz ola bitire başı  
Söz ola ağılı aşu  
Bal ile yağ ede bir söz."

Yunus Emre



Sağlıklı çocuklar yetiştirme bilinci gelişen teknolojiyle olumlu yönde gelişirken ne yazık ki başarı beklentisi giderek artmakta çocuk adeta erken büyümek, yaşından büyük sorumluluklar almak durumunda kalmaktadır. Çocuklarına mümkün olduğunca iyi bir gelecek sağlamaya çalışan anne-baba onları iyi okullarda okutmak için varını yoğunu ortaya koyar tüm özverisini çocuğuna verir.

Ancak çocuğun sağlıklı bir kişiliği nasıl geliştireceği üzerinde fazlaca düşünülmemeyen bir konudur. Aslında hayatta her şey başarı değildir. *Önemli olan çocuğun içinde bulunduğu dönemi sağlıklı yaşayabilmesi ve sağlıklı bir kimlik oluşturabilmesidir.*



# AİLE İÇİ İLETİŞİM

Kartepe Esmâ Ay Anaokulu Rehberlik ve  
Psikolojik Danışma Servisi

Çocuk aileyi yansıtır. Aile içindeki bireylerin kişilik yapısı çocuğun kişiliğini şekillendirir. Yani aile iletişim becerilerini kullanamıyorsa çocukta iletişim becerilerini kullanamaz. Dolayısıyla çocuk hem ailede hem de sosyal çevrede sürekli çatışma içine girer.



Anne babasının kendisini dinlediğini gören çocuk önce, kendisine değer ve önem verildiğini, kabul edildiğini, buna bağlı olarak da sevildiğini düşünür. Aynı zamanda çocuk duygularını ifade etme olanağı bulunduğundan "anlaşıldım" duygusunu yaşar ve rahatlar. Bu durum, hem benlik saygısının artmasına, hem de kendisini dinleyen kişiye yakınlık duymasına neden olur. Bu sağlıklı mesaj akışı çocuğun ailesiyle bağını güçlendirir ve iletişimin devamını sağlar.

Çocuklar dinlenmemeleri ve ciddiye alınmamları konusunda aşırı duyarlıdırlar. Dinlenmediklerini hemen fark ederler. Uzun süre dinlenmeyen çocuklar savunmaya geçebilirler, işbirliğine yatkın olmazlar ve içlerine çekilebilirler.

*Çocuklar çoğunlukla dinlenmeme nedeniyle çalma, saldırganlık, kendine zarar verme davranışlarıyla "Lütfen beni dinle. Duygusal bir kırıklık yaşıyorum, dikkatini bana ver" mesajını iletmektedirler.*



# İLETİŞİM ENGELLERİ

Kartepe Esmâ Ay Anaokulu Rehberlik ve  
Psikolojik Danışma Servisi

## Sıklıkla Emir Cümleleri Kurmak

"Kalk, yüzünü yıka, sütünü bitir, dişlerini fırçala, ağzın doluyken konuşma, ödevini bitir, televizyonu kapa, büyüklerinle konuşurken sesini yükseltme, öğretmenini dinle..." Çocuklarımızın korkudan söyleneni yapmasını değil kendisi için gerekli olanı düşünmesine ve bulmasına yardımcı olmalıyız.

## Gözdağı Vererek Konuşma Biçimi

"Okulunu bitirmezsen sana para mara yok", "ödevini bitiremezsen televizyonu unut ,sütünü içmezsen cüce kalırsın, terliksiz dolaşırsan hastalanırsın." Korku, boyun eğme, itaat etme davranışı yaratabilir ya da "deneme" isteğini tetikleyebilir. Gücenme, kırgınlık, öfke ve düşmanlık duygularının oluşmasına neden olabilir.

## Sürekli Öğüt Verme, Çözüm Önerileri Getirme

"Senin yerinde olsam plan yaparak çalışırdım, sütünü bitirdiğinde boyun uzayacak, bak sana bir öneri vereyim." İstenmeden verilen öğütler , yardımlar anne babaya bağımlı çocuklar yaratabilmektedir ve kendi çözüm yollarını oluşturmasına katkı sağlamaz.

## Sıklıkla Yargılamak, Eleştirmek

"Sen zaten tembelin tekisin, zaten başarsaydın şaşardım, yine mi bitiremedin" Bu iletiler çocuk üzerinde diğerlerinden daha fazla olumsuz etki yapar. Bu değerlendirmeler çocuğun benlik saygısını düşürür. Çocuğun kendisini değersiz, yetersiz görmesine neden olur.

## Çocuğu Sürekli Övmek

Bu durumun çocuğa zarar vereceği hiç düşünülmez. Çocuğun benlik algısına uymayan değerlendirmelerin yapılması çocukta kırgınlık yaratır. Çocuklar bu iletileri anne babanın kendilerini yönlendirme ve isteğini yaptırma girişimi için kurnazlık olarak yorumlarlar. "Siz böyle söyleyince sanki ben daha çok mu çalışacağım?" gibi düşünebilirler. Ayrıca övgü başkalarının yanında yapılıyorsa çocuğu utandırabilir ya da aşırı övgü sonucunda çocuk buna alışır ve övülmeye gereksinim duymaya başlar.

## Sürekli Soru Sormak, Sınamak, Sorgulamak

Soruları cevaplama genellikle eleştiri veya zorunlu çözüm getirdiğinden çocuklar genellikle hayır demeye, yarı doğru cevap vermeye, kaçmaya yönelir veya yalan söyler. Çocuk sorgulanıyor hissine kapıldığında bu durum onda güvensizlik, kuşku oluşturur.

# ÖNERİLER

Kartepe Esmay Anaokulu Rehberlik ve Psikolojik Danışma Servisi

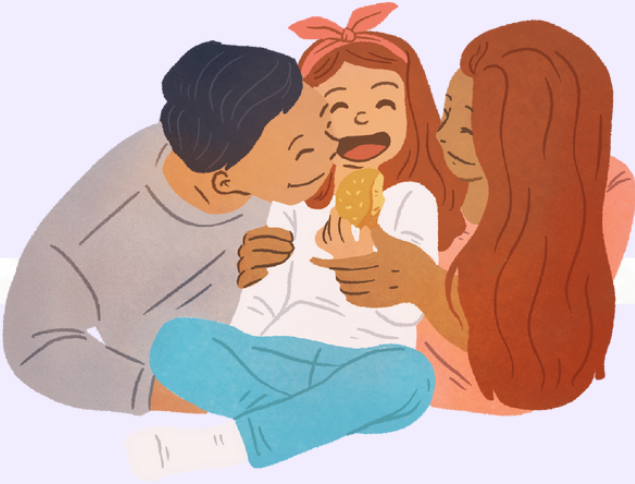
Çocuđu sevmek, ona bolca ve pahalı oyuncak almak deđil onunla ortak faaliyetleri paylaşmak, ona zaman ayırmak, onunla oyun oynamaktır. Çocuđu sevmek sözle sevgiyi ifade etmenin ötesinde, eylemle bu duyguyu ona yaşatmaktır.

Çocuđunuzla birlikte olduđunuz zaman tüm dikkatinizi ona yoğunlaştırın. Bu nedenle de, başka bir işle meşgulken deđil, kendinizi rahat hissettiđinizde çocuđunuzla ilgilenerek, anne ya da baba olmanın keyfini çıkarın.

Dinlendiđini düşünen çocuk kabul edildiđini, dolayısıyla sevildiđini düşünür.



Göz kontađı kurarak, gülümseyerek kabul belirtisini beden diliyle pekiştirin. Böylelikle çocuk "kişiliđine saygı duyulduđunu" düşünerek iletişimini sürdürür.



Çocuđunuza karşı davranışlarınızda tutarlı olun. Kendi içinizde çelişkili davranışlarda bulunmanız ya da anne ve babanın birbiriyle çelişen biçimde davranması, çocuđu "dođruyu bulma" konusunda zorlar.

Çocuđunuzu başka çocuklarla karşılaştırmayın. Çocuk, anne babası tarafından önemsenmek, deđerli bir insan olarak kabul edilmek ihtiyacındadır. Çocuđun kendine özgü, bađımsız bir birey olarak kabul edilmesi, ruh sađlıđının temelini oluşturur.